

uni-max

HASZNÁLATI UTASÍTÁSOK
EREDETI

HOMOKSZŰVÍTŐ FÜLKE 350 L



D02350

Tisztelt vásárló! Köszönjük, hogy az uni-max terméket vásárolta.

Cégünk készen áll arra, hogy szolgáltatásait – a termék megvásárlása előtt, a vásárlás során és a vásárlás után – nyújtsa Önnek. Bármilyen kérdése, javaslata vagy javaslata esetén forduljon értékesítési irodánkhoz. Minden tőlünk telhető megteszünk annak érdekében, hogy átgondoljuk javaslatát, és a lehető legtöbbet válaszoljuk meg.

A készülék első használata a jelen kézikönyv értelmében jogi lépés, amellyel a felhasználó szabad akaratából megerősíti, hogy megfelelően áttanulmányozta ezt a kézikönyvet, teljesen megértette annak jelentését, és megismerte az összes kockázatot.

FIGYELEM! Ne kísérelje meg bemutatni (vagy használni) a készüléket addig, amíg nem ismeri meg a teljes használati útmutatót. Őrizze meg az utasításokat későbbi használatra.

Különös figyelmet kell fordítani a munkavédelmi utasításokra. Ezen utasítások figyelmen kívül hagyása vagy pontatlan végrehajtása saját vagy mások sérülését, illetve a berendezés vagy a feldolgozott anyag károsodását okozhatja.

Különös figyelmet kell fordítani a készüléket szállító címkéken található biztonsági utasításokra. Ne távolítsa el és ne sértse meg ezeket a címkéket.

Az esetleges kommunikáció megkönnyítése érdekében írja le a számla számát ill vásárlási bizonylat.

LEÍRÁS

Professzionális ipari homokfúvó fülke, masszív acél szerkezet, kiváló minőségű homokfúvó pisztoly, szemüveg ablak koptatóanyag elleni védőfóliával. Folyamatos porelszívás a belső térből, védőkesztyűk, fúvókák átmérője 4, 5, 6 és 7 mm. A kabin felülete és belseje tartós porfestékkel van kezelve. Lábpedál fúvóka vezérlés, szűrő, tömlő, védőfólia, belső fluoreszkáló világítás. Elszívó motor 230 V/50 Hz/1200 W.

MŰSZAKI ADATOK

Munkanyomás	4,1 – 8,2 bar
Levegőfogyasztás	425 – 708 l/perc. A fúvóka külső
méretei	35 × 15 mm Mellékelt homokfúvó
fúvókák (átmérő).	4, 5 , 6 és 7 mm Nézeti
méretek.....	570 × 265 mm Munka belső
méretei. hely	940 × 590 × 515 mm A fülke teljes külső
méretei	960 × 610 × 1660 mm A gumikesztyűk
hossza.....	600 mm-es homokfúvó
anyag	szilícium-dioxid homok, szilícium-karbid stb. Homokfúvó
anyag kitöltése	18,1 kg
Teljesítmény.....	230V/50 Hz
Bemeneti teljesítmény.....	1200
W Munkaterület világítás.....	2 x 18 W fénycső

A szöveg, grafikonok és adatok helyessége a nyomtatás idejétől függ. Termékeink folyamatos fejlesztése érdekében a műszaki adatok előzetes értesítés nélkül változhatnak.

BIZTONSÁGI ÓVINTÉZKEDÉSEK

Javasoljuk, hogy a munkahelyet asztalokkal szerelje fel a biztonságos munkavégzés elveivel:

- "Előzze meg a leggyakoribb baleseteket" - HOMOKSZOBÁT SZEKRÉNYEK

Az útmutatóban használt szimbólumok



Figyelem!

Sérülés vagy jelentős anyagi kár veszélyét jelzi.



Figyelem!

Károsodás veszélye



Jegyzet:

További információ

A biztonsági szimbólumokkal ellátott öntapadó címkék jelentése:

Helyezze el az öntapadó címkéket a berendezés azon felületeire, amelyek a gép kezelője számára mindig láthatóak az indítás előtt és alatt.



Használat előtt olvassa el az utasításokat!



Használjon légzésvédőt.



Használjon védőkesztyűt.



Használjon szemvédőt.

! Általában

- A csomagolásban használt műanyag zacskók veszélyesek lehetnek gyermekekre és állatokra.
- Ismerkedjen meg ezzel a készülékkal, kezelőszerveivel, működésével, funkcióival és a nem megfelelő használattal összefüggő lehetséges veszélyekkel.
- Gondoskodjon arról, hogy a készülék használója alaposan megismerje a készülék vezérlését, működését, jellemzőit és a használatából eredő lehetséges veszélyeket.
- Mindig kövesse a címkéken található biztonsági utasításokat. Ne távolítsa el és ne sértse meg ezeket a címkéket. Ha a címke sérült vagy olvashatatlan, forduljon a szállítóhoz.
- Tartsa rendben és tisztán a munkahelyet. A munkaterületen lévő rendetlenség balesetet okozhat.
- Soha ne dolgozzon zárt vagy rosszul megvilágított helyen. Mindig ellenőrizze, hogy a padló stabil-e, és hogy jól megközelíthető-e a munka. Mindig tartsa meg az állandó tartást.
- Folyamatosan figyelje a munka előrehaladását, és használja minden érzékszervét. Ne folytassa a munkát, ha nem tud rá teljesen koncentrálni.
- Tartsa a fogantyúkat és a kezelőszerveket szárazon, olaj- és zsírmentesen.
- Kerülje el az állatok, gyermekek és illetéktelen személyek hozzáférését.
- Ne dugja be lábát vagy kezét a munkaterületbe.
- Soha ne hagyja felügyelet nélkül működő készüléket.
- Ne használja a készüléket a rendeltetésétől eltérő célra.
- Munkavégzés közben használjon egyéni védőfelszerelést (például védőszemüveget, hallásvédőt, légzőkészüléket, védőcipőt stb.).
- Ne váltson, mindig használja mindkét kezét.
- Ne dolgozzon a készülékkel alkohol vagy kábítószer hatása alatt.
- Ha szédül, gyenge vagy ájúl, ne dolgozzon a készülékkel.

- A készüléken semmilyen módosítás nem megengedett. NE HASZNÁLJA, ha meghajlott, megrepedt vagy más módon sérült.
- Soha ne végezzen karbantartást a készüléken működés közben.
- Ha szokatlan hangot vagy más szokatlan jelenséget hall, azonnal állítsa le a gépet és hagyja abba a munkát.
- A gép használata előtt ellenőrizze, hogy minden csavar meg van-e húzva.
- A karbantartáshoz és javításhoz csak eredeti alkatrészeket használjon.
- A szállító által nem javasolt tartozékok vagy tartozékok használata sérülést okozhat.
- Óvja a készüléket a túlzott hőtől és napfénytől.
- A készülék nem alkalmas víz alatti vagy nedves környezetben végzett munkára.
- Ha hosszabb ideig nem használja a készüléket, tárolja száraz, lezárt helyen, ahol gyermekek nem férhetnek hozzá.
- Mielőtt elindítaná a szerszámot, ellenőrizze az összes biztonsági funkciót a zavartalan és hatékony működés érdekében. Győződjön meg arról, hogy minden mozgó alkatrész jó állapotban van.
- Ellenőrizze, hogy valamelyik alkatrész nincs-e repedve vagy elakadt, és minden alkatrész megfelelően van-e felszerelve. Ellenőrizze minden olyan körülményt is, amely befolyásolhatja a szerszám működését.
- Ha ez a kézikönyv másként nem rendelkezik, a sérült alkatrészeket és biztonsági berendezéseket meg kell javítani vagy ki kell cserélni.

! Szerelvények

- Ne használja a készüléket mindaddig, amíg a kézikönyvben leírtak szerint teljesen össze nem szerelték. **! Sűrített levegő**

- A száraz és sűrített levegőnek meghatározott nyomásúnak kell lennie a készülék bejaratánál, és elegendő mennyiségben kell szállítani. A nagyobb nyomás a gyorsabb kopás miatt csökkenti az élettartamot, és sérülésveszélyt jelent.
- A csatlakozásnak, amelyen keresztül sűrített levegő áramlik a készülékbe, az előírt méretűnek kell lennie.
- Különös figyelmet kell fordítani a vízre, amelynek jelenléte károsítja a szerszámot. Ezért ne felejtse el minden nap leereszteni a kondenzvizet a kompresszor nyomástartó edényéből, és mindig szárítsa meg a tömlőt, amely a levegőt szállítja a szerszámába.
- A készüléket védeni kell a szennyeződés behatolása ellen. Ezért ügyelni kell a bemeneti és kimeneti nyílások tisztaságára.
- A csatlakozások leválasztása előtt mindig győződjön meg arról, hogy az üzemi nyomás atmoszfériusra csökken.
- A munka megkezdése előtt ellenőrizze az összes csatlakozás tömítettségét, és azonnal szüntesse meg a szivárgást. A szivárgás túlterheli a kompresszort, és jelentősen megnöveli az üzemeltetési költségeket.
- Rendszeresen ellenőrizze a nyomótömlők állapotát. Ha mechanikailag megsérülnek, vagy szivárgást észlel, azonnal hagyja abba a munkát, és szakemberrel cseréltesse ki a nyomótömlőket, ne legyenek kitéve erős igénybevételnek – figyelje meg a tömlő felületén lévő vezetéket, amely nem csavarodhat meg.
- A nyomótömlőket tilos olyan helyeken elvezetni, ahol fennáll a veszélye, hogy éles peremek mechanikai sérülést okoznak, vagy becsípődnek.
- Fújja ki az új tömlőket sűrített levegővel.
- Az építményeken való áthaladáskor tömítőgyűrűket kell használni és állapotukat folyamatosan ellenőrizni.
- Használjon védőkupakot és dugót, hogy megakadályozza a szennyeződések bejutását a készülékbe. !

Homokfűvés

- A nagynyomású fűvókával végzett munkavégzésre vonatkozó biztonsági utasítások mellett a munka megkezdése előtt olvassa el a használt kompresszorról és egyéb gépekről, szerszámokról végzett munkavégzéshez vonatkozó biztonsági utasításokat is. Ugyanakkor ellenőrizze, hogy a homokfűvés helyére, vagy a homokfűvés tárgyára nem vonatkoznak-e biztonsági előírások – és tanulmányozzák ezeket is.
- Tartsa tisztán és rendben a munkahelyet.
- Kerülje el a gyúlékony gázok vagy folyadékok jelenlétét homokfűvés vagy a kompresszorról végzett munka során.
- Ne engedjen be gyerekeket a munkahelyre. Mindenki, aki a munkahelyén tartózkodik, ugyanolyan védőfelszereléssel kell rendelkeznie, mint a sugárhajtású kezelőnek.
- Használjon előírt védőfelszerelést és védőruházatot. Minden esetben használjon erős kesztyűt, porálarcot és csuklyát (a csomag tartalmazza).
- Rendszeresen ellenőrizze a fűvóka állapotát és kopását - FIGYELEM - a fűvóka szabadabbá váló részei belülről kopnak, így kopásuk első ránézésre nem látható. Meghibásodásuk azonban komoly károkat okozhat.
- Cserélje ki a piszkos és kopott csiszolóanyagot.

- Rendszeresen ellenőrizze és a kopástól függően időben cserélje ki a homokfúvót és a légfúvókát. A kopott hegy használata károsíthatja a pisztolyt.
 - Ellenőrizze a berendezés minden alkatrészét, amely a csiszolóanyag hatása miatt kopott.
 - Kisebb tárgyak robbantásához használjon megfelelő bilincseket a rögzítéshez, hogy mindkét keze szabadon maradjon a szelepek és a fúvóka működtetéséhez.
 - Ne becsülje túl képességeit.
 - Mindig viseljen megfelelő lábbelit, ruházatot, légzőkészüléket, munkakesztyűt és kapucnit.
 - Tartsa karban a használt eszközöket és eszközöket.
 - Válassza le a sűrítettlevegő-ellátást, ha a készüléket nem használja, vagy szervizelés közben.
 - Akadályozza meg a nem kívánt sugárindítást.
 - Használaton kívül minden szelepet tartson zárt helyzetben.
 - Maximálisan figyeljen az elvégzett munkára – ne dolgozzon, ha fáradt.
 - Javításhoz csak eredeti pótalkatrészeket használjon.
 - Cserélje ki a védőfóliát és a kesztyűt.
 - Óvja a használt kompresszort a robbantási hatásoktól – a kompresszor nagy mennyiségű levegőt szív be, és a szívószűrője nem tud nagy mennyiségű, a levegőben szétosztott koptató részecskét felfogni.
 - A csiszolóanyagnak a kompresszorba való behatolása általában végzetes következményekkel jár. Ezért lehetőség szerint helyezze el a kompresszort egy másik helyiségbe, vagy (ha szabadban dolgozik) helyezze a kompresszort széllle szemben.
- Használjon kellően hosszú, a tömlő hosszának és a szükséges légáramnak megfelelő keresztmetszetű bevezető tömlőt.
 - A homokfúvás megköveteli a sűrített levegő fogyasztását - a szemcsezórás hatékonyságát jelentősen csökkentheti a bevezető tömlő elégtelen átmérője, a meghajtó levegő alacsony nyomása vagy a fúvóka szükségtelenül nagy átmérője.

Információs táblázat, amely bemutatja a levegőellátó tömlő hosszának és átmérőjének, valamint a használt fúvóka átmérőjének függését.

Csiszolóanyag kiválasztása.

A használt csiszolóanyag megválasztása alapvetően befolyásolja a szemcsezórás termelékenységét. Ezért javasoljuk a legfeljebb P040, azaz 355-500 µ szemcseméretű szintetikus szemcsezórási anyagok használatát.

A csiszolóanyag újrahasonosítása esetén vegye figyelembe, hogy a szemcsék éles szélei használat közben lekerekednek, ami csökkenti a szemcsezórás hatékonyságát.

A problémamentes működés és a munkabiztonság biztosítása érdekében rendszeresen cserélje ki a szennyezett és elhasználódott csiszolóanyagokat.

Rendszeresen ellenőrizze és a kopástól függően időben cserélje ki a homokfúvót és a légfúvókát. A kopott fúvóka használata károsíthatja a pisztolyt.

Ellenőrizze a berendezés minden alkatrészét, amely a csiszolóanyag hatása miatt kopott. Cserélje ki a védőfóliát és a kesztyűt.

- Mielőtt kidobná a készülék csomagolását, ellenőrizze, hogy nem maradt-e benne alkatrész. Ha igen, keresse meg az alkatrészt az alkatrésztáblában vagy az összeszerelési diagramban, és szerelje be a megfelelő alkatrészt.

OLVASSA EL A HASZNÁLATI ÚTMUTATÓ ÖSSZES UTASÍTÁSÁT, MIELŐTT HASZNÁLATA EZT A HOMOKSZÓRÍTÓ FÜKÉT

Homokfúvó fülke **D02350** bal és jobb oldali ajtókkal és elektro-pneumatikus vezérlőrendszerrel felszerelt készülék. A nagyméretű és megfelelően tömített kabinbelsőnek, az átlátszó ablaknak és a tartós kesztyűknek köszönhetően kezelése egyszerű és biztonságos. Valóban ideális készülék, amely nem veszélyezteti a környezetet és többféle felhasználásra is alkalmas. Ehhez a berendezéshez két homokfúvó pisztoly tartozik. Az egyik mereven egy hajlékony fémcsőhöz van rögzítve, amely szabadon változtatható, és egy vezérlőpedál működteti. A második mozgatható homokfúvó pisztoly kézi működtetésű, és a felhasználók igényei szerint kiegészítő homokfúvó pisztolyak tekinthető. Ez az eszköz, amely 60 és 120 PSI közötti homokfúvás nyomásra állítható, dekorációs munkákhoz és különféle felületkezelésekhez használható, mint például rozsdá, festék vagy vízkő eltávolítása, vagy különféle minták kialakítása az üvegen.

ÁLTALÁNOS UTASÍTÁSOK

1. Alkatrészek előkészítése robbantáshoz - Minden alkatrésznek olaj-, zsír- és nedvességmentesnek kell lennie. Az alkatrészeket meg kell szárítani, mielőtt a szekrénybe helyeznék.

2. Maximális üzemi nyomás - 8,6 bar. Állítsa be a légnyomást az üzemi 5,5 bar-ra. A legtöbb alkatrész fúvással tisztítható ezen a nyomáson. Kalibrált acél, alumínium és más kényes alkatrészek esetén kezdje alacsonyabb nyomással, és fokozatosan növelje a nyomást a kívánt eredmény eléréséig.

3. A sűrített levegőnek vízkondenzátumtól és zsirtól mentesnek kell lennie. Javasoljuk vízleválasztó használatát.



FIGYELMEZTETÉS: NE CSATLAKOZTASSA A KÉSZÜLÉKET NAGYNYOMÁSÚ GÁZPALACKHOZ, MERT TÖRHETŐ ÉS ROBBANHAT.

4. Sugárszög és távolság - Irányítsa a pisztolyt az alkatrészekre 40-60°-os szögben, a szekrény hátsó faláról visszaverődően. Ne tartsa a pisztolyt 90°-os szögben a tisztítandó részekhez képest, mert a szóróközeg sugara egyenesen visszapattan és lelassítja a robbantást. Ebben a szögben a fegyver és az irányzék túlzottan elhasználódik. Tartsa a pisztolyt körülbelül 15 cm távolságra a robbantandó részekről.



FIGYELMEZTETÉS: A PISZTOLT MINDIG A KEZELŐTŐL EL KELL IRÁNYÍTANI, AZ ALKALMAZOTT ALKATRÉSZEK FELÉ. A FÜÜK AJTÓJÁNAK MINDIG ZÁRVA KELL. AZ ALKATRÉSZEK BEHELYEZÉSE ÉS KISZERELÉSE ESETÉN SENKI NE ÁLLJON MŰKÖDÉSI HELYZETBEN A PERMETEZŐHÁZ ELŐTT.

5. A szóróanyagnak jó minőségűnek és száraznak kell lennie. A nedves közeg nem folyik, nem tömíti el, és nem károsítja az adagolószélepet és a garatot. SOHA NE HASZNÁLJON HOMOKOT - számos szennyeződést és szerves komponenst tartalmaz, amelyek erősen felszívják a nedvességet. Különböző típusú és méretű kiváló minőségű szintetikus anyagokat különböző felületkezelésekhez szállítunk 50 kg-os kiszerelésben: bag040, bag060, bag090, bag220, vagy 1 kg rendelési számon: P040, P060, P090, P220. Az általunk szállítottól eltérő anyag használata esetén az egyes szállítóelemek tartósságát és a robbantási munka hatékonyságát nem tudjuk garantálni.

6. Fúvóka mérete - Egy nagyobb fúvóka bevetésével a termelés jelentősen növelhető. Nagyobb fúvóka használatával nagyobb tisztítóáramot kapunk, de ehhez nagyobb mennyiségű levegőre van szükség, amit a kompresszorának kell biztosítania.

- A homokfúvó anyag többször használható, amíg túlságosan poros nem lesz. Ha el akarja dobni a használt homokfúvó anyagot, egyszerűen helyezzen egy megfelelő edényt a rugós rögzítőajtó alá. Adjon hozzá új homokfúvó anyagot, és folytassa a homokfúvást.

SZERELÉSI ÚTMUTATÓ

1. Távolítsa el minden alkatrészt a kabinból, beleértve a szitát is, amely a szállítótáska alján található karton alatt található.
2. Helyezze rá a kabint.
3. A lábak rögzítéséhez használja a négy csavart.
A bal első lábon gyártási címke található.
4. Helyezze a fülkét a rögzített lábakra.
5. Helyezze a trigger pedált az első lábak közé.
6. Négy anyával rögzítse az ajtókat a kabin jobb és bal oldalán.
7. Lazítsa meg az ajtóreteszek csavarjait, húzza ki a lehető legnagyobb hosszukra, és húzza meg őket. Ha kissé kihúzza őket, az ajtó tömítés megszorul.
8. Helyezze az üveget a kabin tetejére.
9. Helyezze a lámpatartót az üvegre úgy, hogy a világításkapcsoló a jobb oldalon legyen. Rögzítse a fülkéhez négy csavarral és lapos alátétekkel.
10. Portartály
 - a) Rögzítse a portartály testét a hátsó panelhez (jobb oldal), és igazítsa a csövet a furathoz. Használjon csavarokat és lapos alátéteket.
 - b) Helyezze a portartály felső részét (motorral és szűrővel) a készülék felső részébe. Felfelé 2 retesz.
 - c) Távolítsa el a bemeneti dobozt, amely a kabin belsejében található portartály csövét takarja, és zárja le ezt a csövet egy tömítéssel. Helyezze vissza a bemeneti dobozt.
11. Húzza meg az összes csavart és anyát.
12. Helyezze be a képernyőt úgy, hogy a kivágott jobb sarok a fülke jobb elején legyen. Helyezze a tömlőt ebbe a nyílásba.
13. Csatlakoztassa a portartály dugóját a lámpa közelében található aljzathoz. Ezután csatlakoztassa a lámpa csatlakozóját egy 230 V/50 Hz paraméterű tápegységhez. Kapcsolja be a szívókapcsolót, a fülke világításkapcsolója bekapcsolja a lámpát és a szívó- vagy portartályt.
14. Öntse a homokfúvó anyagot a kabinba a szitán keresztül.

A sűrített levegő bekötése

1. Távolítsa el az önzáró gyorscsatlakozót a belső csomagolásból. Tekerje be a csatlakozó menetet tömítőszalaggal. Csavarja be az elektromos vezérlődoboz hátsó falán található, a sűrített levegő bemenetére szolgáló menetes furatba, és megfelelően húzza meg a tengelykapcsolót.
2. A készülék nyomásszabályozóval van felszerelve.
A nyomás csökkentése érdekében húzza maga felé a műanyag rózstát, állítsa be az üzemi nyomást, majd nyomja vissza a rózstát.
3. Csatlakoztassa a másik oldalon a kompresszorhoz csatlakoztatott sűrített levegő-ellátó tömlőt a gyorscsatlakozóhoz.

A rögzített homokfúvó pisztoly felszerelése:

1. Távolítsa el a szívófejet a rögzített homokfúvó pisztolyról. Helyezze be a levegőfúvókát. Helyezze vissza a szívófejet és húzza meg megfelelően. Lazítsa meg a homokfúvó pisztoly oldalán található M6 csavart, és szerelje be a megfelelő fúvókát (A furat méretének meg kell egyeznie a levegőfúvókával.) Húzza meg a csavart.
2. Csatlakoztassa a szívótömlőt a homokfúvó pisztoly oldalágához. Csatlakoztassa a homokfúvó pisztoly hátoldalán lévő bemenetet a kabinban lévő rugalmas fémcsőhöz. Rögzítse a csatlakozást megfelelő csavarozással és meghúzással.
3. Csatlakoztassa a szívótömlő másik végét a megfelelő szívócsőhöz.

Mozgatható homokfúvó pisztoly felszerelése

1. Csatlakoztassa a nagynyomású tömlő egyik végét az elektromos vezérlődoboz jobb oldalán található szerelvényhez a másik végét pedig a mozgatható homokfúvó pisztoly bemeneti csatlakozójához. Szorítsa meg bilincsekkel.
2. Csatlakoztassa a szívótömlő egyik végét a mobil homokfúvó pisztoly oldalágához, a másik végét pedig a rögzített szívócsőhöz.
3. A fúvókák felszerelése megegyezik a rögzített homokfúvó pisztolyéval.

Használati útmutató

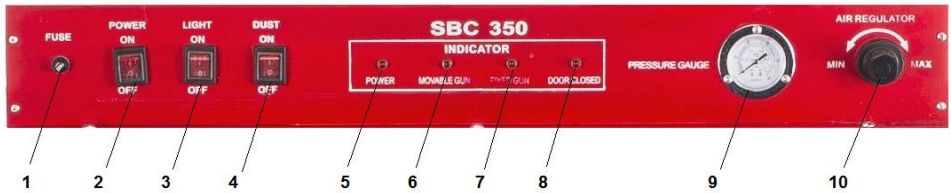
1. A légfúvókának meg kell egyeznie a méretével.
2. A kabin oldalsó ajtaján keresztül öntsön körülbelül 18 kg homokfúvó anyagot a szitán keresztül a tölcserbe.
3. Fedje le a szűrőt a fülke hátsó peremén, és csatlakoztassa a portartályhoz. Ez megakadályozza a por bejutását a motorba és a készülék későbbi károsodását.
4. Ha a kompresszorból érkező sűrített levegő eléri a 60 PSI-t (4,1 bar), nyomja a készülék kapcsolóját "ON" állásba. A tápellátás jelzőfénye világít.
5. Ehhez a berendezéshez két homokfúvó pisztoly tartozik. De az elektropneumatikus rendszer vezérlése alatt végzett munkákhoz csak az egyik áll rendelkezésre. Ha a mozgatható homokfúvó pisztoly jelzőfénye világít, az azt jelenti, hogy ez a pisztoly elérhető. Amikor az ajtó zárt jelzőfénye világít, nyomja meg az indítópedált, és a rögzített homokfúvó pisztoly azonnal elkezd a homokfúvást. Ezzel egyidejűleg a mozgatható homokfúvó pisztoly jelzőfénye leállítja a világítást.
6. Az ajtó belsejében egy érzékelő található, amely ellenőrzi, hogy az ajtó zárva vagy nyitva van-e. ha az VAN-ajtózárás jelzőfénye nem világít, a vezérlőrendszer védelmi módban van, és a rögzített szórópisztoly nem tud működni, függetlenül attól, hogy az indítópedál le van-e nyomva vagy sem.
7. Ha a sűrített levegő nyomása meghaladja a 60 PSI-t (4,1 bar), a felhasználó próbahomokfúvást végezhet. Csúsztassa a kezét gumikesztyűbe, fogja meg a homokfújni kívánt munkadarabot, helyezze a masszív homokfúvó pisztoly alá, lépjen a kioldópedálra, és indítsa el a homokfúvás folyamatát. Vagy fogja meg a mozgó homokfúvó pisztolyt, irányítsa a fúvókát a munkadarabra, használja a pisztoly kioldókapcsolóját, és a pisztoly elkezd a homokfúvást. Egy pillanat alatt ellenőrizze a homokfúvás munkadarabra gyakorolt hatását.
8. A homokfúvás után a használt homokfúvóanyag a szita alatti tölcserbe esik, és újrahasznosítható.

JEGYZET:A sűrített levegőnek száraznak kell lennie. Ha túl sok nedvességet tartalmaz, használjon nedvességleválasztót a rendszerben a nedvesség eltávolítására.

Világítás és elektropneumatikus rendszer

A pneumatikus rendszert egy elektromos áramkör vezérli, amely a kabin felső részén található elektromos vezérlődobozban található.

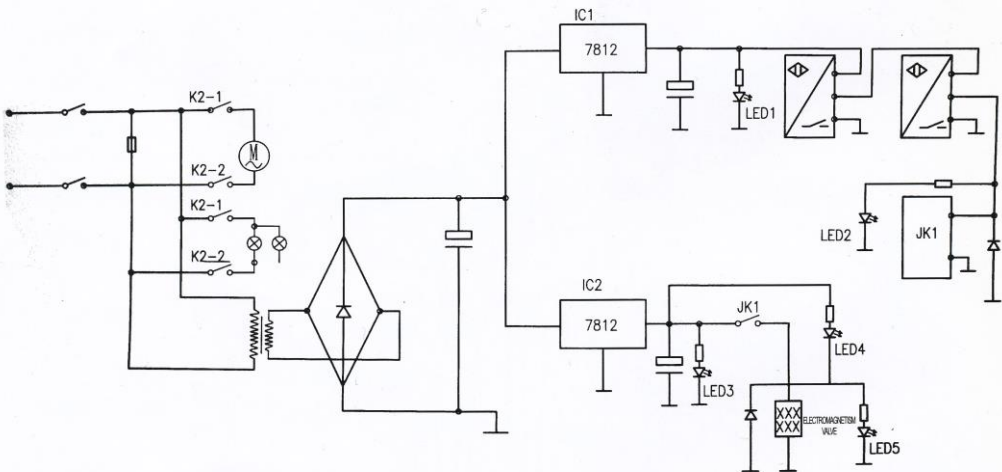
Az elektromos vezérlődoboz előlapja



1. Biztosíték
2. Főkapcsoló
3. Világításkapcsoló
4. Porelszívó kapcsoló
5. Bekapcsolásjelző
6. Mozgatható homokfúvó pisztoly jelző
7. Fix homokfúvó pisztoly jelző
8. Ajtózáras jelző
9. Nyomásmérő
10. Levegőszabályozó szelep

Az egyes vezérlőelemek és kijelzők működésének leírása

1. Biztosíték - biztonsági elem túlterhelés és rövidzárlat elleni védelemhez.
2. Főkapcsoló - be/ki.
3. Világítás kapcsoló - a kabin belső világításának be- és kikapcsolása.
4. Porelszívó kapcsoló - az elektromos szívómotor be-/kikapcsolása.
5. Tápfeszültség jelző - világítása azt jelzi, hogy a készülék csatlakoztatva van az áramforráshoz.
6. Mozgó homokfúvó pisztoly jelző - világítása jelzi a mozgó homokfúvó pisztoly használatának lehetőségét vagy működését.
7. Fix homokfúvó pisztoly jelző - világítása jelzi a fix homokfúvó pisztoly használatának lehetőségét.
8. Zárt ajtó jelző - világítása zárt ajtót és fix homokfúvó pisztoly használatának lehetőségét jelzi.
9. Nyomásjelző - jelzi a sűrített levegő nyomását a homokfúváshoz.
10. Nyomás szabályozó szelep - szabályozza a sűrített levegő üzemi nyomását. Az óramutató járásával megegyező irányba forgatva növeli a nyomást, az óramutató járásával ellentétes irányba forgatva pedig csökkenti a nyomást.
11. Mágnesszelep - szabályozza a sűrített levegő teljesítményének változásait.
12. Trigger pedál - Szabályozza a rögzített homokfúvó pisztoly használatának időtartamát.



Az elektromos vezérlődoboz használati útmutatója

1. Csatlakoztassa a hátlapon található tápkábelt egy földelt 230 V/50 Hz-es aljzathoz.
2. Tolja a főkapcsolót "ON" állásba. A tápellátás jelzőfénye azonnal kigyullad. Ha nem világít, ellenőrizze a hálózatot, a tápkábelt vagy a biztosítékokat. Ha ki kell cserélni a biztosítékokat, használjon azonos típusú és értékű biztosítékokat.
3. Tolja a világításkapcsolót "ON" állásba. A lámpa azonnal kigyullad.
4. Az ajtózáras érzékelő olyan biztonsági funkciót lát el, amely megvédi a felhasználót és a környező környezetet a homokfúvóanyaggal való érintkezéstől. Ennek a jelzőfénynek a világítása azt jelenti, hogy az ajtó biztonságosan zárva van, és a rögzített homokfúvó pisztoly készen áll a ravasz pedállal történő használatra.
5. Ha a vezérlőrendszer meghibásodik vagy bármilyen más probléma jelentkezik, javíttassa meg egy hivatalos szervizközpontban.

Hogyan lehet ellenőrizni a homokfúvás hatását

1. Válassza ki a fúvóka és a levegőfúvóka méretét a kívánt munkadarab felületének minőségétől vagy érdességétől függően.
2. Használjon megfelelő szemcseméretű homokfúvó anyagot. A betekintő ablak a homokfúvás során elhasználódik, ezért javasoljuk, hogy két réteg normál ablaküveget használjon, hogy a betekintő ablak ellenálljon a homokfúvás során a homokfúvó anyag hatásának.
3. Homokfúvás közben használja a pisztolyt egyenletes, körkörös mozdulatokkal a munkadarabon.
4. A sűrített levegő nyomásának stabilnak kell lennie a homokfúvás alatt.
5. Biztosítson jó világítást, hogy jó kilátást biztosítson a kabin területén.

- Mindig tartsa tisztán a szerszámokat. A szerszám szerkezetébe kerülő szennyeződések károsíthatják a szerszámot.
- Ne használjon agresszív tisztítószereket és oldószereket a tisztításhoz.
- Javasoljuk, hogy a műanyag részeket szappanos vízzel megnedvesített ruhával törölje le.
- A fémfelületeket kerozinnal megnedvesített ronggyal kezelje.
- A fel nem használt berendezést tárolja száraz helyen, ahol nem korrodálódik.
- Minden karbantartási munkát csak szakszemélyzet végezhet.
- Javításhoz csak eredeti pótalkatrészeket használjon.

Homokfúvás

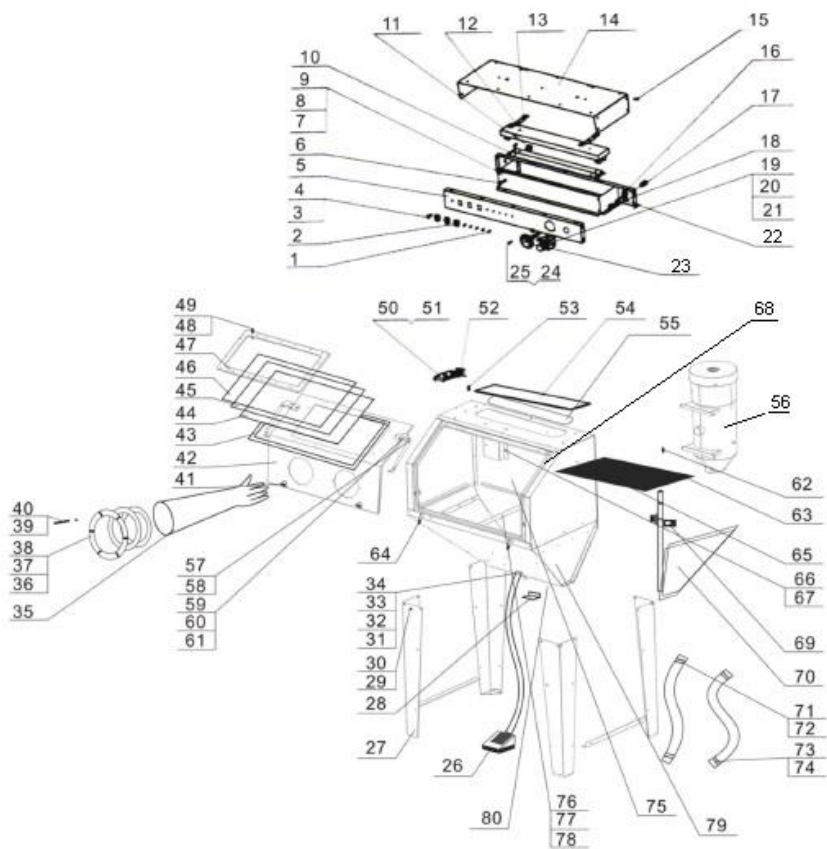
- A szórófej csiszolóanyaggal érintkező részei gyors kopásnak vannak kitéve - munkatömlő, kifolyóselelep, munkafúvókák - rendszeresen ellenőrizze kopásuk állapotát és időben cserélje ki.
- Előfordulhat, hogy az alkatrészek sérülései nem láthatók a felületen.
- Ahogy a csiszolóanyag áthalad, a fal fokozatosan vékonyodik, és a tömlőt időben ki kell cserélni.
- A legkisebb légnyomás szivárgás esetén azonnal hagyja abba a munkát, nyomásmentesítse a készüléket és cserélje ki a hibás alkatrészt.
- Ezzel egyidejűleg alaposan ellenőrizze a sugár egyéb részeit is.

A problémamentes működés és a munkabiztonság biztosítása érdekében rendszeresen:

- Cserélje ki a piszkos és kopott csiszolóanyagot.
- Rendszeresen ellenőrizze és a kopástól függően időben cserélje ki a homokfúvót és a légfúvókát. A kopott hegy használata károsíthatja a pisztolyt.
- Ellenőrizze a berendezés minden alkatrészét, amely a csiszolóanyag hatása miatt kopott.
- Cserélje ki a kopott védőfóliát és kesztyűt.

Hibaelhárítás

Probléma	Ok	Megoldás
A pisztolyból kifolyó homokfúvó anyag mennyisége csökken	Homokfúvó anyag felhalmozódása a fúvókában	1. Nedves homokfúvó anyag, győződjön meg róla szárítás. 2. Engedje le a vizet a nedvességelválasztóból.
A homokfúvott felület nem éri el a kívánt érdességet vagy finomságot	Nem megfelelő típusú homokfúvóanyag	Használjon megfelelő típusú homokfúvó anyagot
Egyenetlen homokfúvás	Kopott homokfúvó anyag	Tisztítsa meg vagy cserélje ki a homokfúvó anyagot.
Fénykimaradás	1. Sérült transzformátor 2. Hibás fényforrás 3. Rossz érintkezés	1. Cserélje ki a transzformátort. 2. Cserélje ki a fényforrást. 3. Bízsa a javítást egy hivatalos szervizközpontra.
Szivárgó por	1. A megfigyelőablak nincs megfelelően lezárva. 2. Az ajtó nincs megfelelően lezárva. 3. A tölcse nincs megfelelően lezárva.	Cserélje ki a megfelelő tömitést.



Szám	Név	Szám	Név
1.	Lámpaburkolatok	42.	Szekrény
2.	Kapcsolók	43.	Ablaktömítés
3.	Biztosítószekrény	44.	Védőfólia
4.	Biztosíték	45.	Üveg
5.	A vezérlőpanel részei	46.	Organikus üveg
6.		47.	Ablakkeret
7.		48.	Csavar
8.		49.	Dió
9.		50.	Kapcsolótábla
10.	Világítás	51.	Csavar
11.	Csatlakozó csatlakozó	52.	Transzformátor
12.	Fénytartó szerelvény	53.	Biztonság
13.		54.	Világos fedőüveg
14.	Világos burkolat	55.	Könnnyű tömítés
15.	Csavar	56.	Por gyűjtő
16.	Csavarozás	57.	Gázrugó-szerelvény
17.	Gyors csatlakozó	58.	
18.	Közvetlen csavaros csatlakozás	59.	Elektromágneses kapcsoló
19.	Nyomásszabályozó	60.	
20.	Közvetlen csavaros csatlakozás	61.	
21.	Derékszögű illesztés	62.	Fűvóka ¼"
22.	Csatlakozólemez	63.	Sifter
23.	Manométer	64.	Ajtózár
24.	Csavar	65.	Mobil homokfúvó pisztoly
25.	Dió	66.	Rugalmas fém tömlő
26.	Láb kapcsoló	67.	Masszív homokfúvó pisztoly
27.	Láb	68.	Ajtótömítés
28.	Tölcsér fedele	69.	Szívócső
29.	Csavar	70.	A tölsér belső lemeze
30.	Dió	71.	Levegőtömlő
31.	Biztosító elemek	72.	Ujj
32.	Csavar	73.	Tömlő homokfúváshoz
33.	Dió	74.	Ujj
34.	Mosó	75.	Kabin
35.	Kesztyű	76.	Szita alkatrészek
36.	Kesztyűcsipesz	77.	
37.	Kesztyűpárna	78.	
38.	Kesztyű ujj	79.	Szekrény
39.	Csavar	80.	A tölsér alapja
40.	Dió		
41.	Racsnis		

ÁRTALMATLANÍTÁS

A termék hasznos élettartamának lejártá után a keletkezett hulladék ártalmatlanításánál a hatályos jogszabályoknak megfelelően kell eljárni. A termék fém és műanyag alkatrészekből áll, melyek válogatás után külön újrahasznosíthatók.

1. Szerelje szét a gép összes alkatrészét.
2. Válogassa szét az alkatrészeket hulladékosztályok szerint (fém, gumi, műanyag stb.). A szétválogatott anyagot további felhasználásra adja át.
3. Elektromos hulladék (használt elektromos kéziszerszámok, villanymotorok, töltőforrások, elektronika, akkumulátorok, akkumulátorok...).

Tisztelt Ügyfelünk! A hulladékra vonatkozó hatályos szabályozás szempontjából az elektromos hulladékok esetében veszélyes hulladékról van szó, melynek ártalmatlanítása külön szabályzat hatálya alá tartozik.

Tilos az elektromos hulladékot kommunális hulladék gyűjtésére szolgáló edénybe dobni.

Lehetőség van a készülék elektronikus hulladékgyűjtő helyekre történő átadására is. A gyűjtőhelyekkel kapcsolatos információk az önkormányzati képviselő-testülettől vagy az interneten szerezhetőek be.

- A használt homok veszélyes hulladék lehet, és a vonatkozó előírásoknak megfelelően kell ártalmatlanítani.

ÉRTESÍTÉS

Hiba esetén küldje el a készüléket az eladó címére, a javítás a lehető legrövidebb időn belül megtörténik. A hiba rövid leírása lerövidíti a keresési és javítási időt. A jótállási idő alatt csatolja a készülékhez a jótállási jegyet és a vásárlást igazoló bizonylatot. A jótállási idő lejártá után is itt vagyunk, és minden javítást kedvező áron elvégezzünk.

A készülék szállítás közbeni károsodásának elkerülése érdekében csomagolja be biztonságosan, vagy használja az eredeti csomagolást. A szállítás során keletkezett károkért felelősséget nem vállalunk, a csomagolás és a sérülés elleni védelem szintje a szállítószolgálatnál történő reklamáció esetén a csomagolás és a sérülésvédelem szintjétől függ.

Megjegyzés: A kép eltérhet a mellékelt terméktől, valamint a mellékelt tartozékok választékától és típusától. Ez a fejlesztés következménye, és az ilyen változatok nincsenek hatással a termék megfelelő működésére.

KAPCSOLATOK

unitechnic.cz sro
Kárigények és szerviz részleg Az
egykori cukorgyár területe Hlavní
29 (3. csarnok uni-max) 277 45
Úžice

Email: reklamace1@khnet.cz
obchod@khnet.cz

Tel. Panaszügyi osztály 266 190 156
603 414 975

601 218 255
E-shop 266 190 111

<http://www.uni-max.cz>