

GARANCIALEVÉL

1. Az által forgalmazott termékekre, az eladás napjától számítva: a Polgári Törvénykönyv rendelkezései alapján 24 hónap; a Kereskedelmi Törvénykönyv rendelkezései alapján 12 hónap garanciát ad. A garancia az anyaghibákra és a gyártási hibákra vonatkozik. Az egyéb, közvetett vagy közvetlen károkozásokról és meghibásodásokról, személyi sérülésekről vagy anyagi károkért nem vállalunk felelősséget.
2. A garancia nem vonatkozik a szakszerűtlen szerelés vagy használat, a túlterhelés, a használati útmutató előírásainak be nem tartása, nem megfelelő alkatrész vagy szerszám használata, illetéktelen személy beavatkozása, vagy nem megfelelő szállítás, illetve mechanikus sérülések miatt bekövetkezett károkokra. Bizonyos termékeknél és alkatrészeiknél (például tartozékok, motorok, szénkefék, tömítő elemek és fűvókák stb.) a felhasználás során bekövetkező elhasználódást természetes kopásként kell kezelni, ezért ezekre a garancia nem vonatkozik.
3. A jótállási igény érvényesítéséhez igazolni kell a termék megvásárlását, valamint a garanciára való jogosultságot (a garancia ideje még nem járhat le), a reklamációt a vásárlás helyén kell bejelenteni. E célból, a reklamáció mielőbbi elintézése érdekében azt javasoljuk, hogy nyújtsa be a garancialevelet, melyen szerepel a gyártás és a vásárlás ideje, a gyártási szám (sorozatszám), az eladó bélyegzője és aláírása, illetve mutassa be a vásárlási bizonylatot (számlát stb.).
4. A reklamációt annál az eladónál kell bejelenteni ahol a terméket megvásárolta. A terméket komplett és összeszerelt állapotban kell megküldeni.
5. A garanciaidő a garanciális javítás időtartamával automatikusan meghosszabbodik. A reklamált terméket a hiba részletes leírásával, szabályszerűen becsomagolva (lehetőleg az e célból megőrzött eredeti csomagolásban), a mellékelt és kitöltött garancialevéllel, illetve egyéb, a vásárlást igazoló bizonylattal (számlával stb.) együtt küldje meg javításra.
6. A terméket a szervíz csak tiszta állapotban veszi át. Amennyiben a termék szennyezett, akkor a szervíz az átvételt megtagadhatja, vagy a tisztítás költségeit kiszámlázhatja a gép tulajdonosának.

Tel.: 06/40/900-800

Nyitvatartási idő:

Hétfő - péntek: 8:00-17:00

INTERNET: www.uni-max.hu

ertekezes@uni-max.hu

uni-max@multicom.hu

SZERVÍZ [unitechnic.cz s.r.o.](http://unitechnic.cz)
Reklamační a servisní oddělení
Areál bývalého cukrovaru
Hlavní 29 (hala č. 3 uni-max)
277 45 Úžice Czech Republic

Reklamáció és szervíz: Magyarországi vevőink számára egy reklamációs gyűjtőhelyet üzemeltetünk, hogy minél jobban megkönnyítsük a reklamációs folyamatot. Az árut postán vagy a Trans-o-flex gyűjtőszolgálat segítségével lehet elküldeni a következő címre.

A csomagon jól látható módon tüntesse fel: Trans-o-flex Hungary Kft.

Európa str. 12 (BILK intermodal logistics center, L1 building)

H-1239 Budapest

Termék: DRYWET 1 PORSZÍVÓ	
Típus: 100GS30	Gyártási szám (sorozatszám):
Gyártás időpontja:	Eladás időpontja, bélyegző, aláírás:
Javítási bejegyzések:	

www.uni-max.com

HASZNÁLATI ÚTMUTATÓ AZ EREDETI HASZNÁLATI ÚTMUTATÓ FORDÍTÁSA

DRYWET 1 PORSZÍVÓ



www.uni-max.com

100GS30

Tisztelt vásárló! Köszönjük, hogy megvásárolta az uni-max cég termékét!
Cégünk kész Önnek szolgálatait felajánlani – a termék megvétele előtt, közben és után. Ha valamilyen kérdése, javaslata vagy ajánlata van, lépjen kapcsolatba üzletünkkel. Igyekszünk javaslatát mérlegelni és reagálni rá a lehetőségeink keretén belül.

A berendezés első használata ezen útmutató szerint jogi lépés, amellyel a felhasználó szabad akaratából megerősíti, hogy ezen útmutatót alaposan áttanulmányozta, teljesen megértette és megismerkedett minden kockázattal.

FIGYELEM! Ne kísérelje meg a berendezést működésbe hozni (ill. használni), amíg nem ismerkedett meg a teljes használati útmutatóval. Őrizze meg az útmutatót, később is szüksége lehet rá. Különös figyelmet fordítson a munkavédelmi utasításokra. A munkavédelmi utasítások figyelmen kívül hagyása vagy azok nem megfelelő végrehajtása, a gépkezelő vagy egyéb személyek sérüléséhez, gép- és munkadarab sérüléshez, valamint anyagi károkhoz vezethet. A gépen található figyelmeztető címkék utasításait feltétlenül tartsa be. Ezeket a címkéket ne szedje le és ügyeljen azok épségére is.

Az esetleges kommunikáció megkönnyítéséhez írja ide a számla vagy vásárlási bizonylat számát.

LEÍRÁS

Ipari porszívó, max. 1200 W teljesítményű elektromos kéziszerszám (rezgőcsiszoló, róka fark fűrész, körfűrész, gyalugép, fűrőgép stb.) csatlakoztatására alkalmas beépített konnektorral. Hagyományos porszívózásra, fűrészpor és más hulladékok felszívására, valamint nedves porszívózásra is alkalmas. Teljesítményfelvétel 1 000 W, feszültség 230 V/50 Hz, max. vákuum 21 kPa, teljesítmény 48 l/s, tartály űrtartalom 30 l, konnektor kapacitás 2 000 W. (A konnektor melletti címkén szereplő 1 200 W adat hibás!) A porszívó felszerelése: 2 db hosszabbító cső, hajlítható tömlő, padlótisztító fej, réstisztító fej, szívókefe, nedves szívófej és kárpittisztító fej.

MŰSZAKI ADATOK

Feszültség	.230 V/50 Hz
Teljesítményfelvétel	.1 000 W + 2 000W csatlakozó
Maximális vákuum	.21 kPa
Teljesítmény	.48 l/s
A tartály űrtartalma	.30 l
Konnektor kapacitás	.2 000 W
A hálózati kábel hossza	.6,5 m
A szívócső hossza	.2,5 m
Tömeg, csomagolással együtt	.15,5 kg

A szöveg, a grafikonok és az adatok a nyomtatás idején érvényesek. Termékeink folyamatos fejlesztése érdekében előzetes figyelmeztetés nélkül változhatnak a műszaki adatok.

BIZTONSÁGI ÓVINTÉZKEDÉSEK



Általános figyelmeztetése

- Ismerkedjen meg a berendezéssel, annak kezelésével, működésével, elemeivel és a helytelen használatából eredő lehetséges kockázatokkal.
- Gondoskodjon róla, hogy a berendezés használója alaposan megismerkedjen a berendezés kezelésével, működésével, elemeivel és a helytelen használatából eredő lehetséges kockázatokkal.

- Mindig tartsa be a címkéken feltüntetett biztonsági utasításokat. Ezeket a címkéket ne távolítsa el és ne tegyen bennük kárt. Ha sérült vagy olvashatatlan a címke, lépjen kapcsolatba az eladóval.
- Tartsa rendben a munkahelyet.
- Soha se dolgozzon árnyékolt vagy rosszul megvilágított helyen. Mindig ellenőrizze, hogy a talaj stabil és a munka jól hozzáférhető.
- A szerszámait tartsa karban és tisztán.
- A fogantyút és vezérlőelemeket tartsa szárazon, olaj- vagy zsírfoltoktól mentesen.
- Ne engedje, hogy állatok, gyerekek és illetéktelen személyek a közelben tartózkodjanak.
- Soha ne hagyja a berendezést működés közben felügyelet nélkül.
- A berendezést ne használja más célra, mint amire tervezték.
- Ne használja a berendezést alkohol vagy kábítószer hatása alatt.
- Ha szédül, elgyengülésektől, ájulásoktól szenved, ne használja a berendezést.
- A berendezés bárminemű módosítása tilos. NE HASZNÁLJA, ha elhajlást, repedést vagy más sérülést észlel.
- Soha se végezzen karbantartást a berendezésen működés közben.
- Ha szokatlan vagy hang vagy más szokatlan tünet jelentkezik, azonnal kapcsolja ki a gépet.
- A gép használata előtt ellenőrizze, hogy minden csavar jól be van húzva.
- Biztosítsa a gép helyes karbantartását. Használat előtt ellenőrizze, hogy a gép nem sérült-e meg.
- Javításnál és karbantartásnál csak eredeti pótalkatrészeket használjon.
- A gyártó által nem javasolt kiegészítő berendezések vagy tartozékok használata sérüléshez vezethet.
- Az adott munkának megfelelő berendezéseket használjon. Ne terhelje túl a gépet vagy a kis teljesítményű alkatrészeket, és ne használja őket olyan munkához, amely nagyobb berendezést igényel.
- Ne terhelje túl a berendezést. A munkát úgy ossza be, hogy az előírt sebességen túlterhelés nélkül dolgozhasson.
- Védje a berendezést a túlzott hőtől és napsugárzástól.



Összeállítások

- Ne használja a berendezést, amíg nincs teljesen összeállítva a kézikönyv utasításai szerint.



Elektromos berendezés

- Elektromos szerszámok használatánál mindig be kell tartani az alapvető óvintézkedéseket, beleértve a következőket, a tűzveszély, áramütés és személyi sérülés kockázatának megelőzése érdekében. Ezen termék üzembe helyezése előtt olvassa el és jegyezze meg ezeket az utasításokat.
- Győződjön meg róla, hogy a csatlakozó a megfelelően rögzített konnektorba van bedugva. A hálózati feszültségnek meg kell egyeznie a címkén jelzett feszültséggel, nehogy a motor túlmelegedjen és kiégjen, vagy ellenkezőleg, elégtelen teljesítményt nyújtson.
- A hálózathoz való csatlakoztatás előtt ellenőrizze, hogy a kapcsoló OFF (kikapcsolt) állásban van. A munka befejezésekor kapcsolja ki a kapcsolót és húzza ki a csatlakozót a konnektorból.
- Az elektromos készülékeket soha se a kábelnél fogva mozgassa. Ne a kábelnél fogva húzza ki a dugót az aljzataból.
- Védje a tápkábelt a magas hőtől, olajtól, oldószerektől és éles tárgyaktól.
- Rendszeresen ellenőrizze a kábelt és sérülés esetén szakemberrel javíttassa meg. Rendszeresen ellenőrizze a hosszabbító kábeleket és sérülés esetén cserélje ki őket.
- Szükség esetén mindig jó minőségű hosszabbító kábelt használjon megfelelő teljesítménnyel, és teljesen tekerje le. Rendszeresen ellenőrizze, nem sérült-e. A hibás kábelt ki kell cserélni vagy meg kell javítani.
- Karbantartás, javítás, alkatrészcsere és hasonló tevékenységek megkezdése előtt kapcsolja ki a főkapcsolót és húzza ki a csatlakozót a konnektorból.
- Ügyeljen arra, hogy a berendezés önmagától ne kapcsolhasson be. Az ujjait ne tartsa az indító gépezet közelében, ha nem feltétlenül szükséges.
- Ha a berendezést hozzá kell erősíteni a munkaasztalhoz, a szerelés befejezése után engedje ki a biztosító gombot.
- A gépet ne működtesse tűzveszélyes környezetben (lakkozás, folyékony tűzveszélyes anyagok mellett stb.)



Tűzvédelmi előírások

- Ne dolgozzon gyúlékony anyagok közelében. egyenes és aránylag széles.

ÖSSZESZERELÉS

Kiegészítő elektromos csatlakozó más gépek energiaellátásához:

A kiegészítő energiaellátás használatához nyissa fel a csatlakozó védőtakaróját és csatlakoztassa a további elektromos szerszámot.

A kiegészítő energiaellátásra csatlakoztatott készülék maximális teljesítménye 2 000 W.

A toldalékfejek helyes kiválasztása:

Padlótisztító fej (17) - nagy felületek, pl. padlók, szőnyegek, stb. tisztítására használatos.

Nedves szívófej (18) - víz, cement, és egyéb nem illékony anyagok porszívózásához.

Kárpittisztító fej (20) - beevődött szennyeződések eltávolításához.

Réstisztító fej (21) - radiátorok, peremek, sarkok tisztítására. Folyadékok felszívására is használható.

Kéfék fej (22) - kis területek, mint pl. ablakok, padlósarkok tisztításához.

A szűrő behelyezése/kivétele:

1. Oldja ki a víz/porttartályon (15) levő 2 pecket és vegye ki a motort (13).
2. Vegye ki a szűrőt.
3. Helyezze vissza a készülékbe a száraz és tiszta szűrőt. Ellenőrizze, hogy jól van-e behelyezve a szűrő.
4. Helyezze fel a motorfejet (13). Kapcsolja vissza a víz/porttartályon (15) levő peckeiket (11).

A gép összeállítása:

1. Helyezze a hajlítható csövet (1) a cső rögzítésére szolgáló nyílásba (14). Fordítsa el jobbra a hajlítható cső csatlakozóját, hogy a helyére kattanjon. A hajlítható cső levételéhez fordítsa a csatlakozót balra és húzza ki a csövet.
2. Kapcsolja a hajlat csatlakozóját (3) a hajlítható cső (1) másik végéhez.
3. Helyezze a hajlat csatlakozójába (3) a hosszabbító cső (4) keskeny végét. Ha szükséges, további hosszabbító csövet is csatlakoztathat.
4. Csatlakoztassa a padlótisztító fejet (17), a nedves szívófejet (18), a kárpittisztító fejet (20), a réstisztító fejet (21) vagy a kéfék fejet (22) a hosszabbító csőhöz (4).

KEZELÉS

A készülék be-/kikapcsolása:

1. Csatlakoztassa a hálózati kábelt (12) a megfelelő konnektorba (220 - 240 V).
2. Helyezze fel a megfelelő fejet a padló típusától függően.
3. Nyomja meg a kapcsolót (8).
4. Porszívózás közben a szívás erősségét a forgatható gyűrűvel (2) szabályozhatja. Minél nagyobbra nyitja a toldalékcső nyílását, annál kisebb lesz a szívóerő.
5. A készülék kikapcsolásához nyomja meg újra a kapcsolót (8).

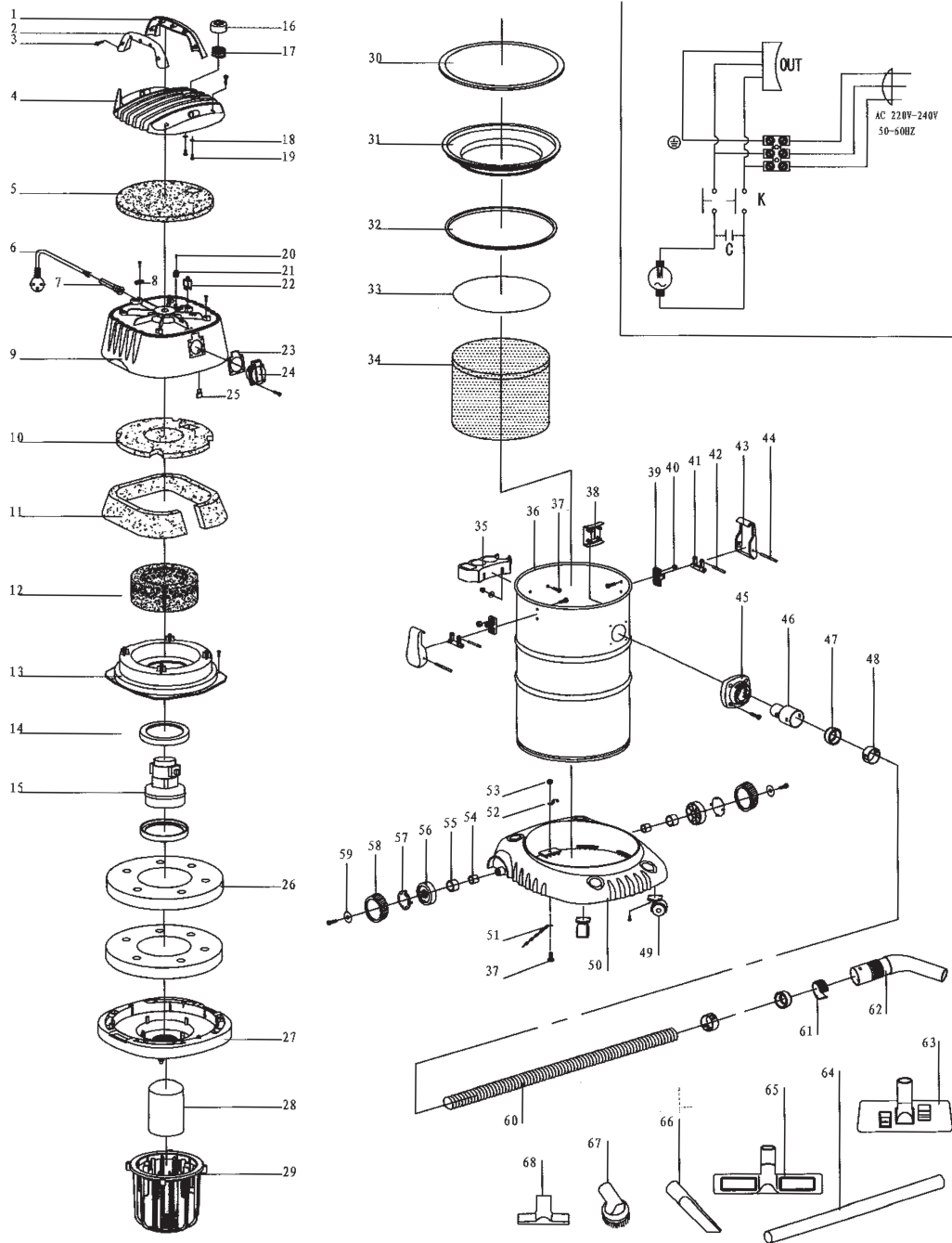
Száraz porszívózás:

1. Győződjön meg róla, hogy a hálózati kábel ki van húzva a konnektorból.
2. Vegye ki a motort (13) úgy, hogy kinyitja a 2 pecket és felemeli a fejet a motorral.
3. Helyezzen be száraz és tiszta porszűrőt. Helyezze vissza a motorfejet és kapcsolja vissza a peckeiket.
4. Csatlakoztassa a hajlítható csövet (1) a cső rögzítésére szolgáló nyílásba (14) és helyezze fel a hosszabbító csöveket (4).
5. Csatlakoztassa a megfelelő fejet a padló típusa szerint (17, 18, 19, 20, 21, 22).
6. Dugja be a hálózati csatlakozót és nyomja meg a kapcsolót. A motor beindul. Most elkezdheti a porszívózást.
7. A gépet a kapcsoló megnyomásával kapcsolja ki és húzza ki a hálózati csatlakozót.

Nedves porszívózás:

1. Győződjön meg róla, hogy a hálózati kábel ki van húzva a konnektorból.
2. Vegye ki a motort (13) úgy, hogy kinyitja a 2 pecket és felemeli a fejet a motorral.

1	HKV01.301.020	Bal fogantyú	1	41	HKV01.311.067	Akasztó	2
2	HKV01.301.021	Jobb fogantyú	1	42	GB/T119.1-2000	Csapszeg 4h8 x 37	2
3	GB/T845-1985	Menetfúró csavar ST4,2 x 16	43	43	HKV01.311.065	Csat	2
4	HKV01.301.053	Felső burkolat	1	44	GB/T119.1-2000	Csapszeg 4h8 x 66	2
5	HKV01.311.061	Felső burkolat leválasztó	1	45	HKV01.311.064	Levegő bemenet	1
6		Hálózati vezeték és csatlakozódugó	1	46	HKV01.311.069	Szívótömlő csatlakozó	1
7	TL401.002.5	Kábel merevítő	1	47	HKV01.311.071	Szívótömlő forgó gyűrű	2
8	TL401.003.5	Kábelbilincs	1	48	HKV01.311.070	Szívótömlő rögzítő gyűrű	2
9	HKV01.301.052	Motor felső burkolat	1	49	HKV01.511.001	Önbeálló kerék	2
10	HKV01.311.059	Felső motor burkolat leválasztó	1	50	HKV01.301.056	Alváz	1
11	HKV01.311.058	Oldalsó leválasztó	1	51		Földelő lánc	1
12	HKV01.311.060	Hűtőlevegő leválasztó	1	52	HKV01.406.051	Lapos rugó	1
13	HKV01.301.051	Motor felső burkolat	1	53	GB/T41-2000	Hatlapú anya M5	1
14	HKV01.311.054	Motor tömítőgyűrű	2	54	HKV01.508.001	Hátsó kerék csapágy	2
15	HKV01.100.100	Motor	1	55	GB/T290-1998	Tűgörgős csapágy	2
16	HKV01.312.001	Kapcsoló	1	56	HKV01.311.052	Hátsó kerék	2
17	HKV01.310.001	Kapcsoló rugó	1	57	HKV01.311.053	Hátsó kerék fedél	2
18	GB/T96.1-2002	Tömítés – A ϕ 3 osztály	2	58	HKV01.311.076	Hátsó kerék gumibronc	2
19	GB/T845-1985	Menetfúró csavar ST2,9 x 13	2	59	GB/T96.1-2002	Tömítés – A ϕ 5 osztály	4
20	GB/T845-1985	Menetfúró csavar ST2,9 x 16	1	60		Hajlékony szívótömlő ϕ 40	1
21		sorkapocs	1	61	HKV01.311.073	Szívást beállító gyűrű	1
22	HKV01.402.100	Be/ki kapcsoló	1	62	HKV01.311.072	Könyök	1
23	HKV01.311.019	Gumi alátét	1	63		Padlószívó fej	1
24	HKV01.406.101	Elektromos aljzat	1	64	HKV01.601.055	Hosszabbító cső	2
25	TL405.001.1	Kondenzátor	1	65		Folyadékiszívó adapter	1
26	HKV01.311.062	Levegőztető szelep leválasztó	2	66		Résszívó fej	1
27	HKV01.301.050	Motoros tartó	1	67		Porszívó kefe	1
28	HKV01.311.051	Hengeres úszó	1	68		Kárpitos bútor szívófej	1
29	HKV01.311.050	Porzsák támasz	1				
30	HKV01.311.055	Motor tartó tömítőgyűrű	1				
31	HKV01.311.074	Porzsák rögzítő gyűrű	1				
32	HKV01.311.056	Rögzítő gyűrű tömítés	1				
33	GB/T343-94	Puha acéldrót SZ-F-1.20	1				
34	HKV01.315.050	Porzsák szűrő	1				
35	HKV01.311.068	Beépített tartozék tároló	1				
36	HKV01.308.050	Rozsdamentes acél tartály	1				
37	GB/T818-2000	Csavar M5 x 10	7				
38	HKV01.311.063	Nedvesség leválasztó					
39	HKV01.311.066	Tartó konzol	2				
40	GB/T899.1-2000	Hatlapú biztosító anya M5	6				



3. Helyezzen be száraz szűrőt. Helyezze vissza a motoros fejet és kapcsolja vissza a peckeket. Győződjön meg róla, hogy a víz/portároló (15) tiszta és üres.
4. Helyezze fel a megfelelő fejet (18, 19, 20, 21).
5. Dugja be a hálózati csatlakozót és nyomja meg a kapcsolót. A motor beindul. Most elkezdheti a porszívózást.
6. Nagy mennyiségű folyadék felszívásakor (mosogatótáblából, tartályból, stb.) ne merítse a készülék teljes fejét a folyadékba. A fejnyílás felső részénél hagyjon rést, hogy a levegő áramolhasson.
7. Figyelje a motor hangját. A készülék úszó szeleppel van ellátva, amely leállítja a szívást, ha a tartály megtelt vagy ha a készülék átfordul. A motor növeli a sebességét. Ilyen esetben kapcsolja ki a készüléket és húzza ki a hálózati csatlakozót. Üritse ki a tartályt.
8. A gépet a kapcsoló megnyomásával kapcsolja ki és húzza ki a hálózati csatlakozót.

PROBLÉMA MEGOLDÁS

Probléma

A porszívó nem szív eléggé.

A motor nem működik.

Ok

A forgatható gyűrű (2) nyitva van.
A fej vagy a cső eltömődött.
A víz/portartály (15) tele van.
A szűrő piszkos.
A motor nincs bekapcsolva vagy kizuhódott a hálózati csatlakozó.

Megoldás

Zárja be a forgatható gyűrűt (2).
Tisztítsa ki a fejet és a csövet.
Üritse ki a víz/portartályt (15).
Tisztítsa meg a szűrőt.
Ellenőrizze, be van-e kapcsolva a motor és be van-e dugva a hálózati csatlakozó.

KARBANTARTÁS

- Az eszközt mindig tartsa tisztán. Az eszköz mechanizmusába kerülő szennyeződések a berendezés károsodását okozhatják.
- A tisztításhoz ne használjon agresszív tisztítószerket és oldószereket.
- A műanyag részeket szappanos vízbe mártott ronggyal javasolt áttörölni.
- A fém felületeket petróleumba mártott ronggyal tisztítsa.
- A nem használt készüléket konzerválva, száraz helyen tárolja, ahol nem fog roszdásodni.
- Mindig ellenőrizze, hogy a szűrő teljesen száraz-e, mielőtt visszahelyezi a készülékbe. A szűrőt hagyja természetes úton megszáradni. Ne szárítsa semmiféle hőforrással.
- Tekerje fel a hálózati kábelt és helyezze fel a kampóra (7), a csatlakozót kapcsolja a kiegészítő csatlakozóhoz (9).

MEGSEMMISÍTÉS

A termék élettartamának lejártá után a keletkező hulladék megsemmisítése során az érvényes rendelkezésekkel összhangban kell eljárni. A termék fém és műanyag részekből áll, amelyek szétválogatás után külön újrahasznosíthatóak.

1. Szerelje ki a gép minden alkatrészét.
2. Az alkatrészeket válogassa szét anyaguk szerint (fém, gumi, műanyag, stb.)

A szétválogatott hulladékot adja le újrahasznosításra.

3. Elektromos hulladék (használt elektromos kéziszerszámok, villanymotorok, töltők, elektronika, akkumulátorok, elemek,...).

A hulladékokra vonatkozó érvényes előírások szerint az elektromos hulladék veszélyes hulladék, amelynek megsemmisítése különleges eljárást igényel. Az elektromos hulladékot tilos háztartási hulladék közé kidobni. A készülék leadható elektromoshulladék-gyűjtő helyeken is. A gyűjtőhelyekről információt a városi képviselőn vagy az interneten találhat.

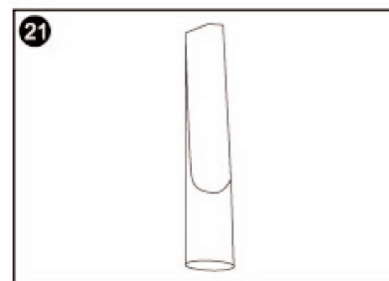
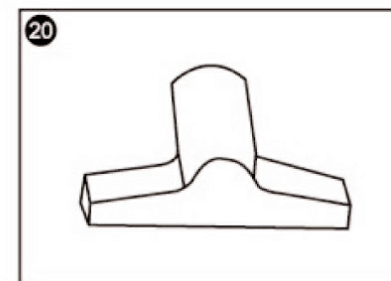
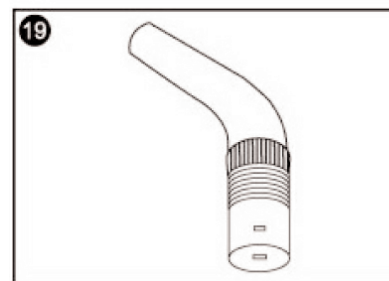
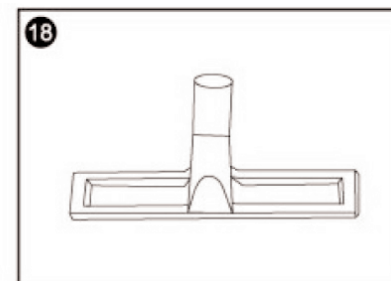
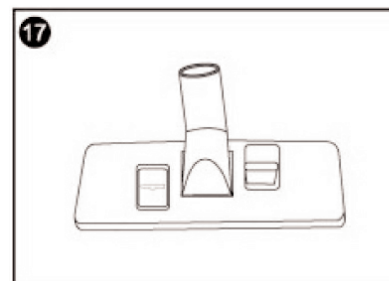
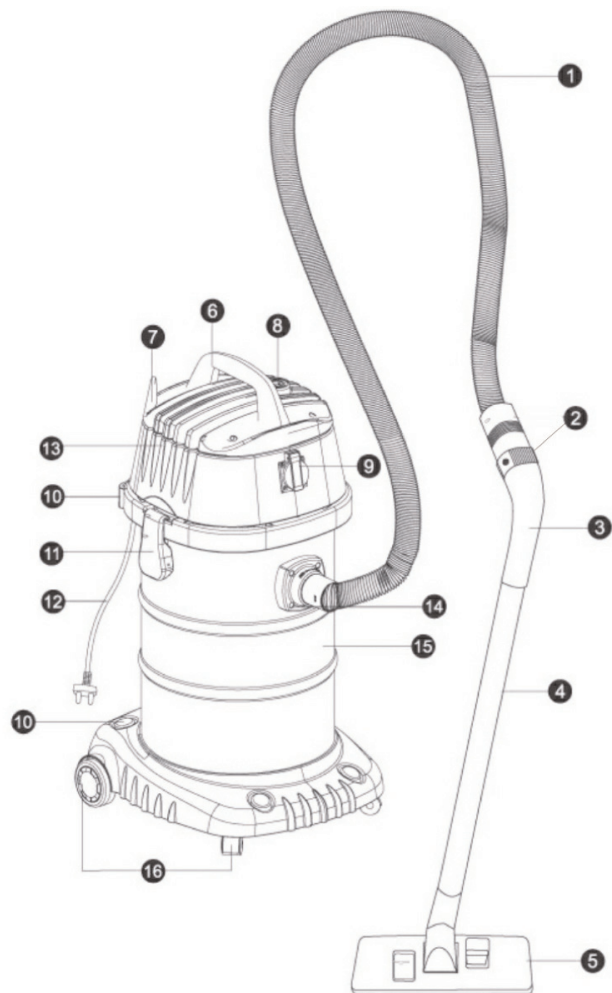
FIGYELMEZTETÉS

Ha meghibásodás történik, a készüléket küldje el az eladó címére, a javítás a lehető legrövidebb időn belül megtörténik. A hiba rövid leírása meggyorsítja a hibakeresést és a javítást. Jótállási időn belül a készülékhez mellékelje a garancialevelet és a vásárlást igazoló iratot. A jótállási idő után is állunk rendelkezésére, és az esetleges javításokat kedvező áron elvégezzük.

Hogy megelőzze a gép sérülését szállításkor, biztonságosan csomagolja be, vagy használja az eredeti csomagolást. Szállítás közben károsodásért nem vállalunk felelősséget. A szállító cégnél történő reklamációnál lényeges a csomagolás minősége és a sérülés elleni biztosítás.

Megj.: A képek eltérhetnek a megvásárolt terméktől, ugyancsak eltérhet a tartozékok mennyisége és típusa. Ez a fejlesztés következménye és az ilyen változások nem befolyásolják a termék működőképességét.

ALKATRÉSZEK RAJZA



ALKATRÉSZEK JEGYZÉKE

Sorsz.	Megnevezés	Sorsz.	Megnevezés
1	Hajlítható cső	12	Hálózati kábel csatlakozóval
2	Forgatható szabályozó gyűrű	13	Motor
3	Hajlat	14	Cső csatlakozója
4	Hosszabbító cső	15	Tartály
5	Fej (fajtaít ld. 17,18,20,21,22)	16	Kerék
6	Fogantyú	17	Padlótisztító fej
7	Hálózati kábel kampója	18	Nedves szívófej
8	Kapcsoló	19	Hajlat
9	Kiegészítő elektromos csatlakozó	20	Kárpittisztító fej
10	Tartozékok tárolóhelye	21	Réstisztító fej
11	Pecek	22	Kefés fej